

DESCRIZIONE



* unicamente nel Duo Plus

** unicamente nel Duo Plus XL

(1) Inserire correttamente il cavo di alimentazione nelle tacche previste all'uopo sotto il blocco motore per evitare le vibrazioni.

Lavare tutti gli accessori prima di utilizzarli per la prima volta.

**Spremiagrumi**

Ideale per gli agrumi: arance, limoni, pompelmi...

Risultato: un succo rapido senza semi.

**Centrifuga**

Ideale per frutta e verdura con polpa soda:
mele, carote, meloni, cetrioli,...

Risultato: un succo limpido.

**Spremi nettare-sugo ***

Ideale per frutta e verdura tenera (o cotta):
Lamponi, ribes, pomodori,...

Risultato: un sugo denso e cremoso.



Non introdurre mai frutta o verdura a polpa soda (carote, noce di cocco,...) quando utilizzate questa funzione, altrimenti rischiate di danneggiare l'apparecchio.

Consultare la lista della frutta e verdura alla pagina 125 per scegliere la funzione più adatta.

* unicamente sul Duo Plus, Duo Plus XL.

Posizionamento della contenitore: porlo sopra l'asse motore e farlo girare in senso antiorario fino a bloccarlo.



Aperto

Chiuso

Doppia sicurezza: l'apparecchio può funzionare solo se il contenitore e il coperchio (o il cestello spremiagrumi) sono bloccati. Quando non usate l'apparecchio, non bloccare il coperchio (né il cestello spremiagrumi).

USO DELLO SPREMIAGRUMI



Incastrare il cestello spremiagrumi sul contenitore e farlo girare in senso antiorario fino a bloccarlo.



Scegliere il cono a seconda della dimensione dei vostri agrumi. Il cono grande deve essere sempre agganciato su quello piccolo.



Far scivolare il cono sull'asse motore. Posizionare la pressa integrale antispruzzo dal lato opposto rispetto al punto di bloccaggio e agganciare la linguetta nel fondo del cestello.



Porre un bicchiere sotto il beccuccio. Posizionare il frutto sul cono effettuando una leggera pressione.



Chiudere il braccio sopra il frutto. Premere (1), poi premere **leggermente** sul braccio fino all'estrazione completa del succo.



Fermare l'apparecchio (0) alla fine dell'operazione, prima di sollevare il braccio per evitare eventuali spruzzi.

Per i pompelmi, rilasciare leggermente la pressione di tanto in tanto per una migliore estrazione del succo.

USO DELLA CENTRIFUGA



1 Inserire il cestello della centrifuga sull'asse motore.



2 Posare il coperchio sul contenitore e farlo girare in senso antiorario fino a bloccarlo.



4 Preparare la frutta e la verdura in base ai consigli forniti nella lista alla p.125



5 Porre un bicchiere sotto il beccuccio. Accendere l'apparecchio (1) e lasciarlo girare senza interruzione fino alla fine dell'operazione.



7 Introdurre i pezzi di frutta e verdura a piccole dosi. Facilitare la loro discesa con il pressa-alimenti. Fermare l'apparecchio (0).

ATTENZIONE

- Non introdurre mai oggetti o le vostre dita nell'alimentatore. Utilizzare unicamente il pressa-alimenti.
- Attendere l'arresto del cestello della centrifuga prima di sbloccare il coperchio.
- Non utilizzare il vostro apparecchio se il cestello della centrifuga è danneggiato.

Se l'apparecchio si mette a vibrare, fermarlo e svuotare il cestello della centrifuga. Per un rendimento ottimale, premere con leggerezza per lasciare che il frutto (o la verdura) venga grattugiato bene. Alla fine dell'operazione, lasciar girare l'apparecchio ancora per alcuni secondi per terminare l'estrazione.

USO DELLO SPREMI NETTARE-SUGO



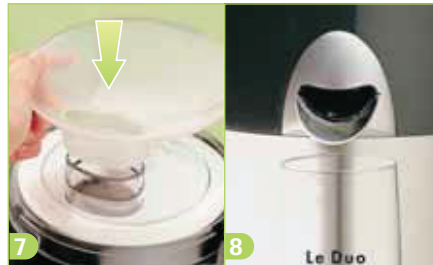
1 Posizionare il disco espulsore sul fondo del contenitore. Inserire il cestello della centrifuga sull'asse motore.



3 Inserire la pala nel cestello della centrifuga.



5 Posare il coperchio sul contenitore e farlo girare in senso antiorario fino a bloccarlo.



7 Posizionare l'imbuto* sull'alimentatore. Porre un bicchiere sotto il beccuccio. Premere (1) e far girare senza interruzione fino alla fine dell'operazione.



9 Introdurre frutta e verdura** a piccole dosi e spingere con l'aiuto del pressa-alimenti. Fermare l'apparecchio (0).

* sul Duo Plus

** Preparare la frutta e verdura in base ai consigli forniti alla p. 125.

ATTENZIONE

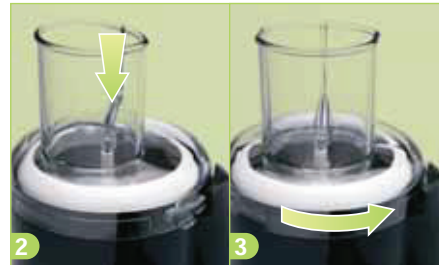
- Non introdurre oggetti né le vostre dita nell'alimentatore. Utilizzare unicamente il pressa-alimenti previsto all'uso.
- Attendere l'arresto completo del cestello della centrifuga prima di aprire.
- Non introdurre mai frutta o verdura troppo soda.

Se l'apparecchio si mette a vibrare, fermarlo e vuotare il cestello della centrifuga. Per alcuni frutti molli (ad es. lamponi), può essere necessario far girare l'apparecchio più a lungo per ottenere un rendimento migliore.

UTILIZZO DELL'ALIMENTATORE EXTRA LARGE



1
Centrifuga : introdurre il cestello della centrifuga XL sull'asse motore.



2 **3**
Porre il coperchio XL sulla bacinella e farlo girare fino allo scatto.



4 **5**
Introdurre la frutta intera o a pezzi grossi. Accompagnarli aiutandosi con il pressino XL.



1 **2**
Spremi nettare-sugo : posizionare l'accessorio spremi nettare-sugo assieme al suo disco espulsore XL come indicato a pagina 125.



3 **4**
Posare il coperchio XL sulla bacinella e farlo girare fino allo scatto.



5 **6**
Introdurre la frutta intera o a pezzi grossi. Accompagnarli aiutandosi con il pressino XL.

PULIZIA

Tutti gli elementi sono amovibili per semplificarne la pulizia.

Pulire i pezzi amovibili con acqua e un po' di detersivo per i piatti subito dopo l'uso. Quando si secca la polpa è difficile da togliere.

Alcuni alimenti come la carota possono colorare la plastica: utilizzare uno scottex imbevuto con un po' di olio vegetale per attenuare la colorazione.

Blocco motore: staccare il cordone di alimentazione e pulirlo con uno straccio umido. Evitare i prodotti abrasivi (ad esempio le spugnette abrasive).

Alcuni trucchi per la pulizia del contenitore e dei cestelli:



Contenitore : spingere il beccuccio nella posizione di pulizia.

Cestello spremiagrumi: sganciare il braccio tirando sulla linguetta.



1

Cestello della centrifuga: inserire il lato più piccolo della spatola nel cestello ed eliminare la maggior parte della polpa.



2a

Modelli senza spazzolino: porre il cestello verticalmente sotto un getto d'acqua corrente. Raschiare dapprima all'esterno e poi all'interno. Infine inclinare il cestello per eliminare gli ultimi residui sotto l'acqua corrente.



2b

Modello con spazzolino: rimettere il cestello nella bacinella. Posizionare lo spazzolino e il coperchio. Accendere e versare lentamente un po' d'acqua dall'alimentatore. Fermare quando l'acqua esce senza residui.

Bisogna assolutamente rispettare alcune condizioni per evitare di danneggiare i pezzi amovibili:

- Lavastoviglie: selezionare la temperatura minima ed evitare il ciclo di asciugatura (generalmente $\geq 60^{\circ}\text{C}$).
- Lavaggio a mano: evitare di lasciare troppo a lungo i pezzi immersi in acqua con detersivo.
- Detersivi: controllare sulle istruzioni per l'uso che siano compatibili con gli articoli in plastica.



ISTRUZIONI DI SICUREZZA

- Prima di utilizzare l'apparecchio, assicurarsi che la tensione del vostro impianto corrisponda a quella indicata sulla piastra segnaletica (sotto la base dell'apparecchio).
- Per i modelli cromati, l'apparecchio deve essere sempre collegato a una presa di terra utilizzando il cordone di alimentazione d'origine. Se dovete utilizzare una prolunga, dovrà avere una presa di terra.
- Non lasciare i bambini incustoditi quando sono nei pressi dell'apparecchio. Questo apparecchio non è un giocattolo. Tenere lontano dalla portata dei bambini
- Non lasciar pendere il cordone di alimentazione dal piano di lavoro. Non metterlo mai a contatto con una superficie calda o bagnata.
- Non utilizzare mai l'apparecchio dopo una caduta. Portarlo in uno dei centri di assistenza accreditati dal fabbricante per farlo esaminare.
- Non utilizzare il vostro apparecchio se il cestello della centrifuga è danneggiato.
- Se il cavo di alimentazione è danneggiato o se il vostro apparecchio è guasto, dovrà essere riparato dal fabbricante, da uno dei suoi servizi di assistenza o da una persona qualificata per evitare pericoli.
- L'uso di pezzi non raccomandati o non venduti da Magimix potrebbe provocare ferite o scosse elettriche.
- Nel caso di fenditura, di decolorazione, di deformazione o di modifica delle dimensioni di un pezzo o di un accessorio, quest'ultimo dovrà essere sostituito.
- Prima di manipolare gli accessori, mettere l'apparecchio in posizione (0).
- Scollegare sempre l'apparecchio:
 - per spostarlo.
 - prima di ogni pulizia.
 - dopo l'uso.
- L'apparecchio è dotato di una protezione termica che arresta automaticamente il motore in caso di funzionamento prolungato o di sovraccarico. Spegnerne quindi l'apparecchio e attendere che si raffreddi completamente prima di riaccenderlo.
- Non immergere mai il blocco motore nell'acqua o nella lavastoviglie. Pulirlo con uno straccio umido.
- Questo apparecchio non deve essere utilizzato senza sorveglianza, anche se può funzionare senza mantenere premuto l'interruttore.
- Pulire l'apparecchio dopo ogni utilizzo affinché tutti i suoi elementi possano funzionare bene.
- Non introdurre mai le mani né utensili nell'alimentatore quando la centrifuga è in funzione per non rischiare gravi ferite e per non rovinare l'apparecchio. Utilizzare sempre il pressino.
- Assicurarsi che il coperchio sia posizionato orizzontalmente e ben bloccato prima di accendere l'apparecchio.
- Non sbloccare mai il coperchio senza aver prima posto la manopola su O.
- Attendere che i pezzi in movimento si fermino prima di effettuare una rotazione del coperchio.
- Non ostacolare in alcun caso il meccanismo di sicurezza.
- Non utilizzare l'apparecchio all'esterno.
- Questo apparecchio è destinato unicamente ad un uso domestico.